

BIENVENUE

à

L'ASSEMBLÉE GÉNÉRALE

ORDINAIRE ANNUELLE 2022

de la

FEDERATION des CIQ

du

Pays d'Aix

Mercredi 29 juin 2022 18H Salle Fêtes Puyricard Aix en Provence

RAPPORT MORAL
EXERCICES
2021

VOTE

La Provence mardi 1^{er} février 2022

Un lustre et douze

Présidents des CAJ, Douze et Adras ont réuni leurs expertises pour élaborer



Alain Buisson, Adras, Marc de Souza, Olivier Lachère, Marc Douze, Jean-Claude Buisson, Jean-Claude Buisson et Jean-Claude Buisson

Chaque ville a ses spécificités et ses particularités. Il faut donc adapter les solutions à la situation de chaque ville. C'est pourquoi les Douze et Adras ont réuni leurs expertises pour élaborer un lustre et douze actions clés à mettre en œuvre en matière de rénovation énergétique des bâtiments. Ce document est disponible sur le site www.adras.org.

Il s'agit de 12 actions clés à mettre en œuvre en matière de rénovation énergétique des bâtiments. Ces actions sont regroupées en quatre catégories : diagnostic, travaux, équipements et services. Elles sont destinées à aider les collectivités à prioriser leurs actions et à les mettre en œuvre de manière efficace.

Une maison de projets, passer la ville à 30 km/h,

1. Faire des diagnostics énergétiques et de confort thermique des bâtiments publics.
2. Prioriser les travaux de rénovation énergétique des bâtiments publics.
3. Mettre en œuvre des travaux de rénovation énergétique des bâtiments publics.
4. Mettre en œuvre des équipements de chauffage et de ventilation performants.
5. Mettre en œuvre des services de conseil et d'accompagnement des habitants.

6. Mettre en œuvre des services de conseil et d'accompagnement des habitants.
7. Mettre en œuvre des services de conseil et d'accompagnement des habitants.
8. Mettre en œuvre des services de conseil et d'accompagnement des habitants.
9. Mettre en œuvre des services de conseil et d'accompagnement des habitants.
10. Mettre en œuvre des services de conseil et d'accompagnement des habitants.

actions pour changer la ville

des idées faciles à mettre en œuvre et au-delà, ouvrir le débat avec les habitants afin qu'ils se les approprient



Créer enfin des vrais conseils de quartier pour associer les Aixois aux projets : "concertar n'est pas co-gérer"

Il s'agit de créer des conseils de quartier pour associer les habitants aux projets de la ville. Ces conseils ont pour mission de consulter les habitants sur les projets de la ville et de leur proposer des solutions adaptées à leur situation.

Ces conseils de quartier ont pour mission de consulter les habitants sur les projets de la ville et de leur proposer des solutions adaptées à leur situation. Ils sont destinés à améliorer la qualité de vie des habitants et à renforcer leur lien avec la ville.

Ces conseils de quartier ont pour mission de consulter les habitants sur les projets de la ville et de leur proposer des solutions adaptées à leur situation. Ils sont destinés à améliorer la qualité de vie des habitants et à renforcer leur lien avec la ville.

préempter pour les commerces ... c'est réalisable dans les cinq années à venir

Il est possible de préempter pour les commerces dans les cinq années à venir. Cela nécessite de mettre en place des mesures adaptées à la situation de chaque ville et de consulter les habitants sur ces mesures.

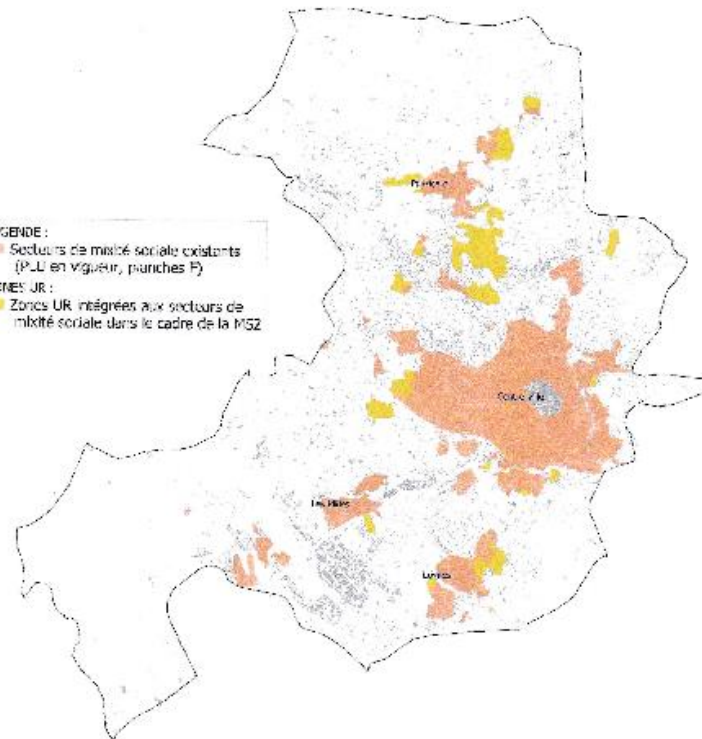
Il est possible de préempter pour les commerces dans les cinq années à venir. Cela nécessite de mettre en place des mesures adaptées à la situation de chaque ville et de consulter les habitants sur ces mesures.

Il est possible de préempter pour les commerces dans les cinq années à venir. Cela nécessite de mettre en place des mesures adaptées à la situation de chaque ville et de consulter les habitants sur ces mesures.

Par Jean-Claude Buisson et Adras

Par Jean-Claude Buisson et Adras

LEGENDE :
■ Secteurs de mixité sociale existants
(P.L.U en vigueur, planches F)
ZONES UR :
■ Zones UR intégrées aux secteurs de
mixité sociale dans le cadre de la MS2



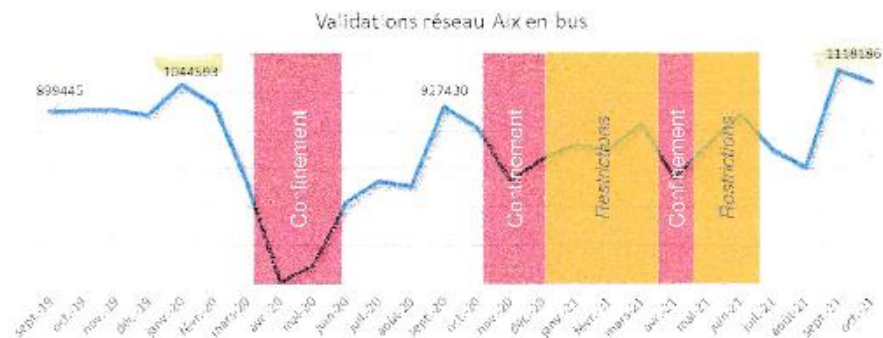
Source : AMP Métropole

La crise covid et ses conséquences

Une situation extraordinaire, qui fait plonger l'usage des transports en commun

Fréquentation 2020

-30%



Répartition des voyages par secteur



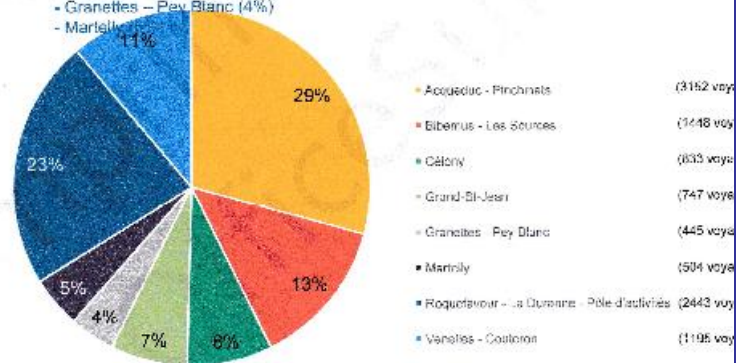
Une utilisation du service très différente selon les secteurs :

Une utilisation plus importante dans les secteurs

- Aqueduc – Pinchinats (29%)
- Roquefavour – La Duranne – Pôle d'Activités (23%)

Une utilisation plus faible dans les secteurs

- Granettes – Pey Blanc (4%)
- Martelli (4%)



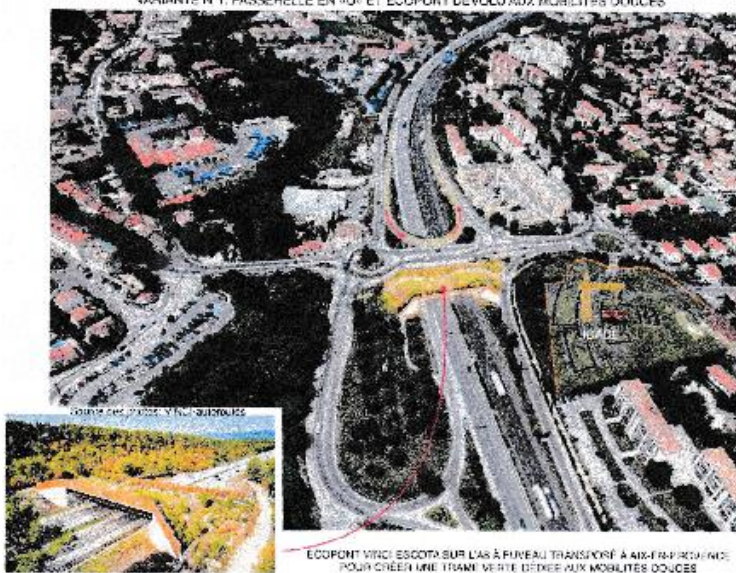
Projet Vinci



Variante n°1 du projet de passerelle de retournement en U sur l'A6 au niveau de l'échangeur 30a avec création d'un éco-pont dévolu aux mobilités douces accolé au pont routier actuel



BRETELLE DE RETOURNEMENT AU DESSUS DE L'A6
 VARIANTE N°1 PASSERELLE EN «U» ET ÉCOPONT DÉVOUÉ AUX MOBILITÉS DOUCES



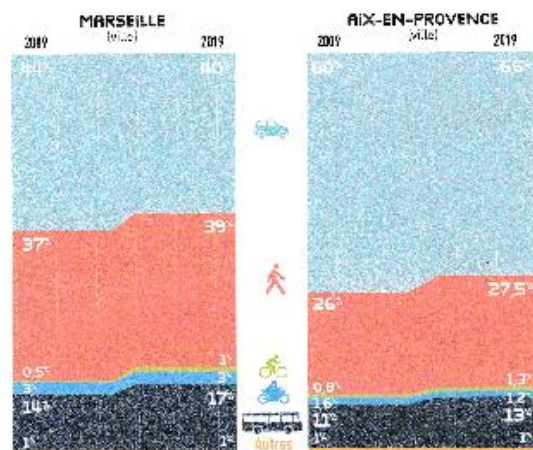
2 bretelles simples complètent l'échangeur A8-A51
en finalisant les 3 liaisons manquantes

A8 OUEST -> A51 SUD
de Lyon vers ZI les Milles-Marseille

A8 OUEST -> A51 NORD
de Lyon vers Gap (remplace le projet d'ouvrage critiqué)
A51 SUD -> A8 OUEST
de Marseille-ZI les Milles vers Lyon

COMMENT ?

AUGMENTATION DE LA PART MODALE DES TRANSPORTS EN COMMUN ET DIMINUTION DE LA VOITURE



**LES PARTS MODALES REPRÉSENTENT LA PROPORTION
DES DÉPLACEMENTS QUI SONT RÉALISÉS SELON LEUR MODE PRINCIPAL.**

- ▶ Une baisse généralisée de la voiture au profit des modes alternatifs.
- ▶ Une hausse des transports en commun et particulièrement à Aix-en-Provence, Marseille et dans les villes moyennes.
- ▶ Une part modale des vélos toujours marginale mais à une forte hausse en pratique.

Projets inscrits au PDM 2020 - 2030

TC10	Quatre lignes de Bus+ pour Aix-en-Provence	135
TC10-1	Gare Routière - PAAP - La Durançole	80
TC10-2	Hauts de Brunet - Mulacrida	55
R17	Compléter les échangeurs	125,9
R17-1	A65-RD9	6,7
R17-2	A7-R13 /Aqpean	3,6
R17-3	Arès ou CEA à Capovalère (A81)	7,2
R17-4	Escondido (A21)	18,2
R17-5	Entrée sudouest d'Aix-en-Provence phase 1	14
R17-6	Entrée sudouest d'Aix-en-Provence phase 2	50
R17-7	La Fossette et la Transhumance	5,8
R17-8	Salon Nord	22
R18	Aménager des contournements locaux	219
R18-1	Barrou de l'Ision Sud /Miremas	6,7
R18-2	Contournement de Peyrolles (RD96)	28
R18-3	Contournement, Cues /des Mites	22
R18-4	Déviation de Cédoux (RD70)	23
R18-5	Déviation de Roquefort-la-Tédouze (RD259A)	4,0
R18-6	Déviation de Saint-Carnat (RD78)	42
R18-7	Déviation de Saint-Pons (RD643)	38
R18-8	Déviation Ouest de Pertuis (RD573)	15
R18-9	Liaison A8 RD6 - à Dargue à Fosco	22
R18-10	Liaison RD9 - RD6 Aix Sud	12
R18-11	Pont de la Guismande	30
		...
	Un réseau routier optimisé	1608
RC7	Un schéma stratégique des voies structurantes	0,7
RC8	100 km de sites propres sur autoroute ou voir rapide	100
RC9	Développer le covoiturage	9,0
R10	Mettre en cohérence les viesses	3,0
R11	Expérimenter le route intelligente	3,0
R12	Réaliser les contournements à l'ouest de la Métropole	737
R12-1	Contournement de Marignas Fort-de-Bouc	15,9
R12-2	Loos - Salon	227
R12-3	Mise à 2x2 voies de la RD669 à Fos	15
R12-4	Requalification RN58 Fos-sur-Mer	5
R12-5	Requalification RN58 Marignas Fort-de-Bouc	5
R13	Aménagement RN263 Aix-en-Provence	18,6
R14	Améliorer la RD9 à Martigues	35

VOTE DU
RAPPORT
MORAL